

Årsrapport 2015

Pensionskassen for Jordbrugsakademikere & Dyr læger

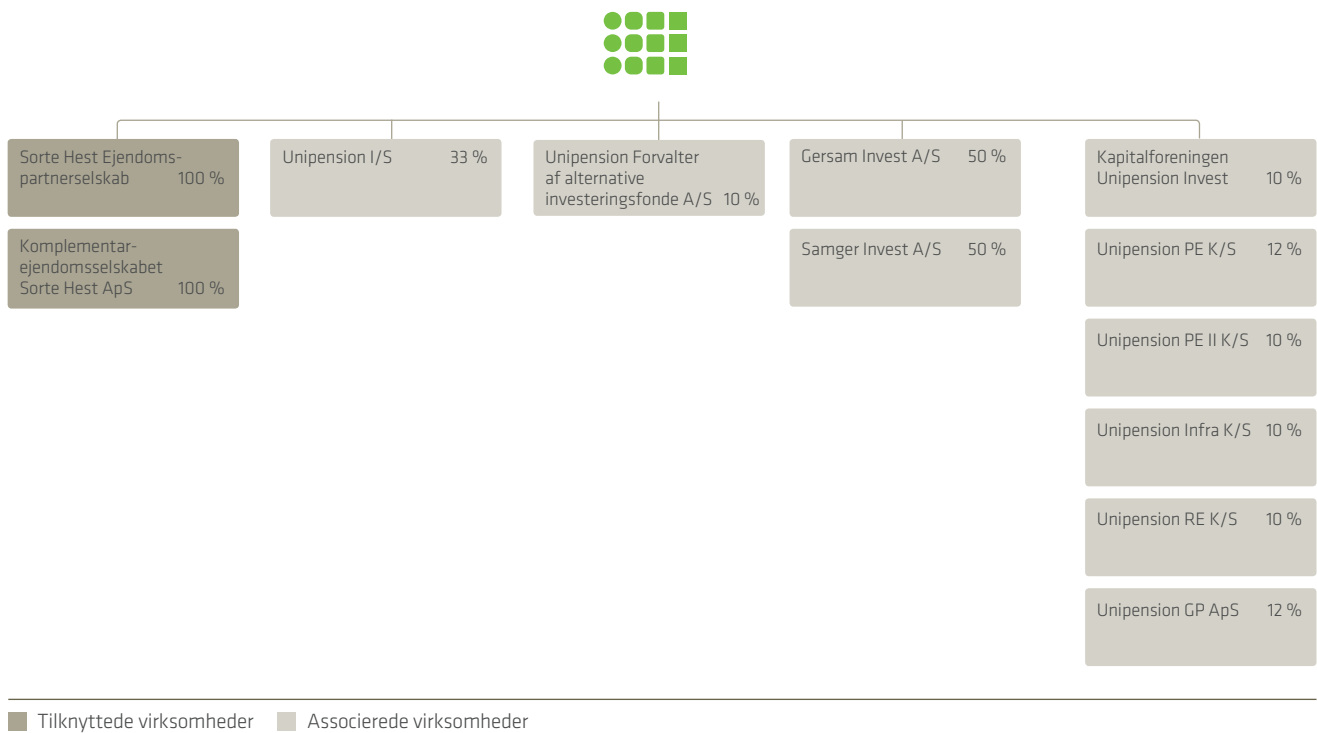
CVR-nr: 3018 6028



PENSIONSKASSEN

Jordbrugsakademikere & Dyr læger

Koncernstruktur



Indhold

Ledelsens beretning

- På vej mod nye tider 4
- Nøgletal og femårsoversigt 5
- Fornuftigt afkast i 2015 6
- Risikostyring 8
- CSR: Fokus på ansvarlige investeringer 10
- Resultat og balance 11
- Forventninger til 2016 13

Regnskab

- Ledelsens påtegning 15
 - Den uafhængige revisors erklæringer 16
 - Resultatopgørelse 17
 - Balance 18
 - Egenkapitalopgørelse 20
 - Noter til regnskabet 21
-

På vej mod nye tider

2015 blev et skelsættende år for Pensionskassen for Jordbrugsakademikere & Dyrslæger. Under overskrifterne fornuftigt afkast, høj soliditet og mere værdi til medlemmerne gør pensionskassen sig klar til fremtiden med Sampension.

2015 blev endnu et år med lav rente og en del uro rundt omkring i verden, hvilket gav udslag på de finansielle markeder. Det blev også året, hvor vi valgte at opsigte aftalen om Unipension-samarbejdet og pr. 1. januar 2017 lade Sampension varetage pensionskassens administration, investeringer og medlemsbetjening. Og hvorfor så det?

Efter bestyrelsens mening har Unipension-samarbejdet ikke bevæget sig hurtigt nok i den retning, vi har ønsket. F.eks. kunne vi ikke blive enige om vilkår og principper for et fondsmæglerselskab, der kunne skabe indtjening og reducere omkostningerne for vores medlemmer, og lavere omkostninger er et kardinalpunkt for os.

Mere værdi til medlemmerne

I løbet af 2015 har vi i bestyrelsen tænkt meget over, hvordan vi kunne skabe mere værdi til medlemmerne. Jeg tænker især på økonomisk værdi i form af lave omkostninger til administration og investering og bedst mulige afkast.

Men også den værdi, der ligger i moderne pensionsprodukter, stærke rådgivningsværktøjer, udbredt digital kommunikation og en effektiv sagsbehandling med høj kvalitet. Og kunne vi få alt det for færre penge, end vi bruger i dag?

Svaret er ja. Og tidspunktet er ikke tilfældigt set i lyset af øget regulering, stigende krav til produkter og service samt mere og dyrere IT-udvikling. Samtidig bliver såvel investeringerne som den økonomiske

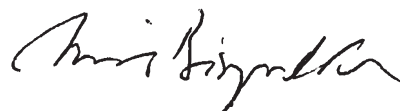
aktivitet mere kompleks. Disse udfordringer løses bedst i større fællesskaber, hvor det bliver både bedre og billigere for det enkelte medlem. Vi kan se tilbage på gode år i Unipension, hvor vi har skabt mere værdi til medlemmerne, end hvis vi havde stået på egne ben. I Sampension kan vi se frem til at blive del af et endnu større fællesskab med de stordriftsfordele, det giver. Og samtidig bevarer vi den nødvendige indflydelse på medlemmernes vegne og vores selvstændige identitet.

Afkast og ansvarlighed

Pensionskassen har i 2015 skabt konkurrencedygtige afkast – med et investeringsafkast på 4,7 pct. slår vi igen markedsafkastet. Pensionskassen er desuden stadig meget solvent. Vores forretningsmodel betyder, at vi opbygger en stor kapitalbuffer, som gør os i stand til at følge en langsigtet investeringsstrategi trods uro på de finansielle markeder.

I 2015 har vi haft fortsat fokus på ansvarlige investeringer, og vi vil gerne forene et højt afkast med ansvarlighed. Derfor gennemførte vi i løbet af året et stort analysearbejde om muligheden for etablering af en fossilfri fond. Analysen er nu afsluttet, og den har vist, at et frasalg af fossile aktiver ikke vil gavne miljøet. På den baggrund har vi valgt, at vi ikke vil gå videre med at tilbyde medlemmerne muligheden for en særlig fond uden investering i fossile brændstoffer.

Vi ser frem mod et 2016, hvor vi fortæller meget mere om Sampension og det nye set up.



Erik Bisgaard Madsen
Formand for bestyrelsen



(Beløb i mio. kr.)

Nøgletal og femårsoversigt (koncernen)	2015	2014	2013	2012	2011
Resultatopgørelse					
Medlemsbidrag	369	364	349	360	338
Investeringsafkast før skat	545	1.116	873	1.110	276
Pensionsafkastskat	-79	-166	-138	-161	-45
Pensionsydelse	-259	-241	-234	-216	-192
Ændring i pensionshensættelser	-167	-199	-149	-168	-184
Årets tilskrevne bonus	-268	-256	-243	-227	-173
Ændring i særlige bonushensættelser	-22	-58	-47	-94	-3
Pensionsmæssige administrationsomkostninger	-13	-10	-9	-10	-10
Pensionsteknisk resultat	-2	316	239	426	-31
Resultat af syge- og ulykkesforsikring	0	1	0	6	1
Årets resultat	114	541	401	599	6
Balance					
Aktiver					
Ejendomme	17	20	69	88	74
Kapitalandele (aktier mv.)	4.900	5.017	4.150	3.324	2.891
Investeringsforeningsandele	404	759	652	974	1.150
Obligationer	7.585	7.017	5.990	6.224	5.316
Indlån i kreditinstitutter	244	240	461	303	308
Likvide beholdninger og andre aktiver	933	1.639	820	629	442
Aktiver i alt	14.083	14.692	12.141	11.541	10.182
Aktiver i alt, pensionskassen	12.317	12.444	10.704	9.929	8.852
Passiver					
Egenkapital	3.186	3.107	2.600	2.230	1.661
Pensions- og erstatningshensættelser	8.303	7.867	7.411	7.019	6.629
Kollektivt bonuspotentiale	0	10	0	0	0
Særlige bonushensættelser	633	610	553	506	411
Gæld og periodeafgrænsningsposter	1.962	3.097	1.577	1.785	1.481
Passiver i alt	14.083	14.692	12.141	11.541	10.182
Afkastnøgletal					
1. Afkast før pensionsafkastskat	4,7 %	10,5 %	8,9 %	12,7 %	3,3 %
2. Afkast efter pensionsafkastskat	4,0 %	9,0 %	7,5 %	10,9 %	2,8 %
Omkostnings- og resultatnøgletal					
3. Omkostningsprocent af medlemsbidrag	3,53 %	2,64 %	2,72 %	2,65 %	3,10 %
4. Omkostningsprocent af hensættelser	0,16 %	0,13 %	0,13 %	0,14 %	0,16 %
5. Omkostninger pr. medlem *)	1.319 kr.	997 kr.	1.000 kr.	1.021 kr.	1.137 kr.
6. Omkostningsresultat	-0,03 %	0,01 %	0,01 %	-0,01 %	-0,01 %
7. Risikoresultat	-0,12 %	-0,19 %	0,12 %	0,18 %	0,60 %
*) Stigningen skyldes ekstraordinære omkostninger som følge af opsigelse af Unipension-samarbejdet					
Konsolideringsnøgletal					
8. Bonusgrad	0,0 %	0,1 %	0,0 %	0,0 %	0,0 %
9. Medlemskapitalgrad	7,7 %	7,8 %	7,5 %	7,2 %	6,3 %
10. Egenkapitalgrad	38,6 %	39,8 %	35,3 %	31,9 %	25,2 %
11. Overdækningsgrad	42,5 %	44,1 %	39,7 %	36,0 %	28,4 %
12. Solvensdækning	1.608 %	1.347 %	1.429 %	1.248 %	1.034 %
Forrentningsnøgletal					
13. Egenkapitalforrentning før skat	4,6 %	20,7 %	18,1 %	33,2 %	-0,6 %
14. Egenkapitalforrentning efter skat	3,6 %	19,0 %	16,6 %	31,0 %	-1,8 %
15. Forrentning af hensættelser til pensionsaftaler før skat	4,6 %	6,0 %	5,4 %	5,6 %	3,9 %
19. Forrentning af særlige bonushensættelser før skat	4,7 %	10,5 %	8,9 %	12,6 %	3,3 %
Nøgletal vedrørende syge- og ulykkesforsikring					
Bruttoerstatningsprocent	111,9 %	88,5 %	99,6 %	-162,4 %	65,4 %
Bruttoomkostningsprocent	6,0 %	6,0 %	6,0 %	6,0 %	6,0 %
Combined ratio	117,9 %	94,5 %	105,6 %	-156,4 %	71,4 %
Operating ratio	117,9 %	94,5 %	105,6 %	-156,4 %	71,4 %
Der er kun vist hoved- og nøgletal for koncernen, idet de er sammenfaldende med moderselskabet med undtagelse af Aktiver i alt. Nøgletal 16-18 er ikke relevante for pensionskassen og angives derfor ikke.					
Medlemstal					
Erhvervsaktive medlemmer primo	7.764	7.637	7.555	7.492	7.405
Tilgang	368	312	289	281	264
Afgang: Pensioneringer	-102	-103	-105	-98	-87
Dødsfald	-9	-6	-5	-6	-11
Udtrædelse	-111	-76	-97	-114	-79
Erhvervsaktive medlemmer ultimo	7.910	7.764	7.637	7.555	7.492
Pensionerede medlemmer ultimo	1.502	1.445	1.379	1.310	1.242
Ægtefælle- og børnepensionister ultimo	560	559	538	546	545
Medlemmer i alt	9.972	9.768	9.554	9.411	9.279

Fornuftigt afkast i 2015

Unipension har for syvende år i træk slået markedsafkastet og leveret konkurrencedygtige afkast til pensionskassens medlemmer.

Pensionskassens investeringsafkast (Finanstilsynets nøgletal 1) i 2015 blev 4,7 pct. efter omkostninger. Det har muliggjort en forrentning til medlemmerne på 5,0 pct. før skat og 4,25 pct. efter skat. De seneste fem års investeringsafkast fremgår af tabel 1 herunder. Således er 100 kr. i løbet af de seneste fem år vokset til 147 kr.

Pensionskassen har klaret sig bedre end det generelle markedsafkast i alle fem år. Det er en følge af pensionskassens aktive forvaltning, der samlet set har givet et merafkast udover det generelle markedsafkast på 902 mio. kr. efter omkostninger.

De finansielle markeder 2015

De finansielle markeder har i 2015 været præget af betydelige udsving på obligationer, aktier og råvarer. Samlet set er niveauet for de lange obligationsrenter og aktier dog stort set uforandret ved udgangen af året, bortset fra danske aktier, som endnu engang har vist en imponerende fremgang.

De store udsving på markederne er et resultat af flere forhold. Frygten for økonomisk tilbagegang i Kina har været medvirkende til at påvirke vækstforventningerne i specielt Emerging Markets, men også i USA og Europa har der været

stor usikkerhed. De markante fald på olie- og råvarepriser har ramt de råvareproducerende lande meget hårdt, mens mange af de råvareimporterende lande har nydt godt af de lavere priser.

Den geopolitiske usikkerhed har også påvirket markederne, konflikterne i Mellemøsten, Ukraine, og gentagne episoder imellem Kina og andre asiatiske lande har alle været med til at forøge den investeringsmæssige risiko.

Pengepolitisk bød 2015 på den første amerikanske renteforhøjelse siden 2006. Det er første skridt i retning af en normalisering af pengepolitikken i USA. Europa og Japan har derimod udbygget de pengepolitiske lempelser, hvilket blandt andet har resulteret i en markant højere dollarkurs.

Forventninger til 2016

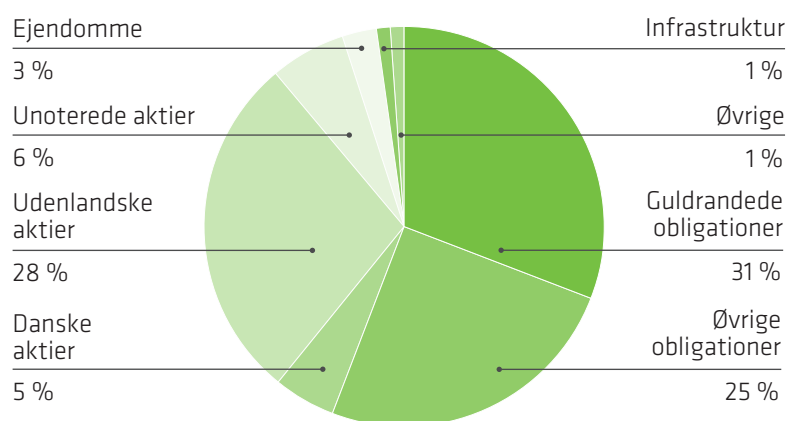
Væksten er steget i USA og Europa i løbet af 2015, og det forventes at fortsætte i 2016. USA er fortsat konjunkturmæssigt foran Europa, og den amerikanske centralbank ventes derfor at fortsætte med gradvise renteforhøjelser i 2016, mens den europæiske ventes at fastholde den meget lave rente. Aktiemarkederne ventes at udvise mindre stigninger.

Tabel 1: Investeringsafkast N1 (pct.)	2015	2014	2013	2012	2011	Akk. 2011-2015
	4,7	10,5	8,9	12,7	3,3	46,7

Investerings sammensætning

Medlemmernes samlede investeringsaktiver udgjorde 12.2 mia. kr. ultimo 2015. I figur 1 ses investerings sammensætningen ultimo 2015.

Figur 1: Investerings sammensætning i 2015



Risikostyring og solvens

Det er pensionskassens eksistensgrundlag at skabe værdi til medlemmerne, og i den forbindelse er det nødvendigt at tage risici, som skal styres og spredes. Det arbejder vi hele tiden på at gøre bedst muligt.

Pensionskassen arbejder systematisk med risikostyring på alle niveauer i organisationen, især med de væsentligste risici i krydsfeltet mellem omkostninger, effektivitet og værdiskabelse.

Risikopolitikken bliver udarbejdet årligt og godkendt af bestyrelsen. Politikken indeholder veldefinerede retningslinjer for, hvor store risici pensionskassen må påtage sig og forholder sig til, hvordan vi styrer og afrapporterer dem.

Solvens II-regler medfører nye initiativer

Den 1. januar 2016 træder Solvens II-reglerne i kraft. I løbet af 2015 har vi implementeret forskellige tiltag som følge af ændret lovgivning, der oprindeligt stammer fra EU's Solvens II-direktiv.

Direktivet med tilhørende regulering har overordnet til hensigt at:

- Give forsikringstagerne betryggende beskyttelse.
- Give forsikringsselskaberne incl. tværgående pensionskasser endnu mere ensartede regler inden for EU.
- Øge europæiske selskabers konkurrenceevne internationalt.
- Understøtte finansiel stabilitet.

Som følge af solvens II-lovgivningen har vi indført tre nye kontrolfunktioner: Aktuarfunktionen, Compliancefunktionen og Internal Audit, som er de tre sidste af fire kontrolfunktioner.

Risikostyringsfunktionen er etableret for år tilbage.

De væsentligste risici

Markedsrisici er klart den største risikogruppe og består af risici forbundet med investering i værdipapirer. Bestyrelsen har opstillet meget specifikke retningslinjer for investeringerne, så risikoen bliver spredt på mange forskellige investeringstyper. Den daglige styring af vores markedsrisici sker i investeringsafdelingen og bliver overvåget af risikostyringsfunktionen.

En anden væsentlig risiko er de forsikringsmæssige risici, som omhandler vores medlemmer: Invalidiserisiko og dødelighed blandt medlemmerne. Styringen af de forsikringsmæssige risici sker i aktuariet og overvåges af risikostyringsfunktionen.

Det individuelle solvensbehov

Pensionskassens individuelle solvensbehov bliver opgjort kvartalsvist med udgangspunkt i Finanstilsynets såkaldte standardmodel. Størrelsen af det individuelle solvensbehov afhænger af pensionskassens aktuelle risikoprofil. Pensionskassens bestyrelse godkender de metoder, pensionskassen anvender, når solvensbehovet bliver opgjort. Bestyrelsen revurderer modellen mindst én gang årligt. Det faldende renteniveau betyder, at hele branchen har oplevet et stigende solvensbehov i 2015. Pensionskassens solvensbehov er imidlertid faldet i 2015, da effekten af årets nedsættelse af grundlagsrenten er større end effekten af en faldende markedsrente.

Risikostyringsfunktionen og ledelsen sikrer, at pensionskassen lever op til de lovmæssige krav om:

- Virksomhedens samlede solvensbehov set i forhold til blandt andet risikoprofil og strategi.
- Virksomhedens evne til at overholde krav til hensættelser og kapital.
- Hvorvidt virksomhedens risikoprofil afviger væsentligt fra de antagelser, der ligger til grund for virksomhedens beregning af solvenskravet ved anvendelse af standardmodellen.
- At bestyrelsen er en aktiv deltager i processen med at vurdere risici og lever op til sit ansvar om at afgøre virksomhedens solvensbehov. Det sker blandt andet ved dialog og brug af den solvensmodel, som bestyrelsen godkender minimum én gang om året.
- At pensionskassen til enhver tid mindst skal være i besiddelse af en basiskapital, der svarer til den største værdi af det individuelle solvensbehov og det skematiske solvenskrav. Det individuelle solvensbehov er lig med det lovpligtige kapitalkrav, som er den kapital, der skal til for at modstå et krisescenarie, der vil opstå hvert 200. år. Solvenstabellen nedenfor viser, at pensionskassen har levet op til kapitalkravene med en sikker margin de seneste år.

Tabel 2: Solvenssituation (mio. kr.)	2015	2014	2013	2012	2011
1. Skematisk solvenskrav	232	276	220	219	200
2. Individuelt solvensbehov	719	1.575	519	382	597
Påkrævet basiskapital (størst af 1 og 2)	719	1.575	519	382	597
Faktisk basiskapital	3.738	3.716	3.150	2.731	2.066

Kønsfordeling i vores ledelse

Folketinget har med virkning fra 1. april 2013 vedtaget et lovforslag, der skal skabe en mere ligelig fordeling mellem mænd og kvinder i virksomhedernes ledelse. Pensionskassens bestyrelse, ledere og mellemledere er omfattet af de nye regler, som gælder fra og med regnskabsåret 2013.

Vi har udarbejdet en ligestillingspolitik. Målet i Unipensions ligestillingspolitik er en ligelig

kønsfordeling på 40-60 pct. mænd og 40-60 pct. kvinder. Vi forventer at nå målet inden for fire år.

I forbindelse med valg eller udpegning til bestyrelsen orienterer vi om ligestillingspolitikken, og vi vurderer kønsfordelingen ved nyansættelser og ved indgåelse af eventuelle administrative samarbejder. Kvalifikationer vægtes højere end køn.

Tabel 3: Kønsfordeling	Antal	Kvinder (pct.)	Mænd (pct.)
Bestyrelsen	9	11	89
Ledere og mellemledere	12	25	75

CSR: Fokus på ansvarlige investeringer

Unipensions primære forretningsaktivitet er forvaltning af medlemmernes pensionsopsparinger. Derfor handler vores arbejde med Corporate Social Responsibility primært om de investeringer, pensionskassen foretager.

Pensionskassens retningslinjer for ansvarlige investeringer omfatter samtlige investeringer på tværs af aktivklasserne. Retningslinjerne beskriver, hvilke krav vi stiller til de selskaber og stater, vi investerer i.

Via arbejdet med ansvarlige investeringer gennem mange år har Unipension oparbejdet kompetencer og erfaringer, der indebærer en nuanceret risikostyring og et stærkt fokus på værdiskabelse gennem bæredygtighed. I dag deltager Unipension i og bidrager til såvel den danske som den internationale debat på området, især via Dansif i Danmark og UN PRI på globalt plan.

Klimaforandringer og Stranded Assets

Et af fokusområderne i 2015 har været klimaforandringerne, herunder den globale diskussion om Stranded Assets. Som medlem af Institutional Investors Group on Climate Change (IIGCC) og underskriver af Global Investor Statement on Climate Change (GISCC) har Unipension i løbet af 2015 arbejdet med dataindsamling, undersøgelser og analyser for at kunne tage stilling til, hvordan implementering af bidragspunkterne i GISCC kunne realiseres. Dette arbejde vil fortsætte i 2016.

Unipension er en global investor, men da Danmark er vores hjemmemarked, har vi naturligvis de tætteste relationer til danske selskaber.

På globalt plan fremstår de danske virksomheder oftest som nogle af de mest ordentlige. Derfor handler vores dialog med de danske selskaber primært om forbedringer i forhold til god selskabsledelse, der har været et særligt fokuspunkt i 2015.

Unipension blandt de bedste i verden

UN PRI er et FN-støttet organ for ansvarlige investeringer, og i 2015 lavede UN PRI igen en rapport om arbejdet. Efter indsamling af data blev vi vurderet og sammenlignet med alle andre underskrivere på globalt plan. Unipension blev vurderet til at være blandt de bedste på verdensplan, ikke kun på grund af vores generelle tilgang til området, men især fordi vi udøver aktivt ejerskab. Det handler om, at vi har fokus på dialog med selskaber og afgivelse af stemmer til generalforsamlinger.

Læs mere

Unipension udgiver en selvstændig rapport om arbejdet med ansvarlige investeringer. Den bliver sendt til alle medlemmer, som melder sig til generalforsamlingen, og kan downloades på: www.pjdpension.dk/Investering

På www.unipensioninvest.dk/da/ansvarlig kan du læse vores "Retningslinjer for ansvarlige investeringer" samt en mere detaljeret beskrivelse af vores arbejde på området.

Signatory of:



UN PRI er et globalt initiativ, som fastsætter retningslinjer for ansvarlige investeringer på globalt plan. Unipension tilsluttede sig UN PRI i 2009. Læs mere på www.unpri.org

Dansif er et netværksforum for professionelle investorer, rådgivningsvirksomheder og andre, der beskæftiger sig med ansvarlige investeringer i Danmark. Læs mere på www.dansif.dk

Resultat og balance

Resultatet for 2015 udgør 114,3 mio. kr. mod 541,5 mio. kr. i 2014.

Årets resultat foreslås overført til egenkapitalen.

Renteresultatet viser forholdet mellem investeringsafkastet efter skat og den forrentning, vi tilskriver medlemmernes depoter i form af kontorenten. Vi har i 2015 realiseret et positivt investeringsafkast, som har dækket forrentningen til medlemmerne, og det har medført et positivt renteresultat på 127,6 mio. kr. Egenkapitalen har i 2015 ikke fået hele sin forrentning, og det har derfor været nødvendigt at genetablere egenkapitalens skyggekonto, som ved årets slutning udgør 48,0 mio. kr. Beløb på skyggekonti skal indfries, når pensionskassens realiserede resultat tillader det, dog mindst med en femtedel pr. år fra 2016 og frem.

Risikoresultatet viser forholdet mellem den opkrævede pris for forsikringsdækningerne og de faktiske forsikringsudbetalinger. Vi har et princip om forsikringer til kostpris, og derfor forsøger vi at sikre, at risikoresultatet er så tæt på nul som muligt. I 2015 har der været et risikoresultat på -10,5 mio. kr.

I 2015 var de udbetalte pensionsydelse 294,3 mio. kr., hvilket er en stigning på 7,1 pct. sammenlignet med 2014. Denne udvikling kan i alt væsentlighed tilskrives en stigning i udbetalinger af alderspensioner og af udtrædelsesgodtgørelser.

Omkostningsresultatet viser forholdet mellem de opkrævede administrationsbidrag og de faktiske administrationsomkostninger. Da vi har et princip om administration til kostpris, forsøger vi at sikre, at omkostningsresultatet

er så tæt på nul som muligt. I 2015 har der været et resultat på -2,6 mio. kr. mod et resultat på 0,6 mio. kr. i 2014.

Samlet set giver rente-, risiko- og omkostningsresultatet et positivt bidrag på 114,4 mio. kr. Herfra trækkes syge- og ulykkesforsikringer på -0,1 mio. kr. således, at årets resultat udgør 114,3 mio. kr.

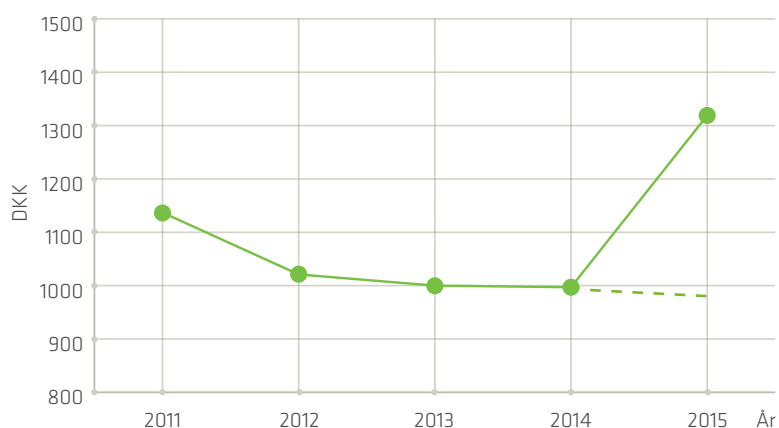
Kommentarer til balancen

Pensionskassens balance er faldet fra 12.443,8 mio. kr. i 2014 til 12.317,0 mio. kr. i 2015. Det skyldes primært udløb af afledte finansielle instrumenter, som har påvirket både aktiver og passiver.

Årets resultat overføres til egenkapitalen, som dermed vokser med 114,3 mio. kr. Fra egenkapitalen er udloddet 35,7 mio. kr. som tillægspensioner. Egenkapitalen udgør herefter 3.185,8 mio. kr.

Pensionskassen har fortsat en meget tilfredsstillende kapitalstyrke, idet basiskapitalens overdækning af kapitalkravet (solvensdækningen - nøgletal 12) udgør 1.608 pct. Det gør det muligt at fastholde dels en konkurrencedygtig kontorente til medlemmerne og dels en investeringsprofil med en relativt høj aktieandel på mere end 25 pct. selv i perioder med volatile markeder.

Tabel 4: Resultat, opdelt i delelementer (mio. kr.)	2015	2014
Renteresultat	127,6	550,3
Risikoresultat	-10,5	-9,9
Omkostningsresultat	-2,6	0,6
Syge- og ulykkesforsikringer	-0,1	0,5
Årets resultat	114,3	541,5

Figur 2: Administrationsomkostninger pr. medlem

Vi ejer sammen med MP Pension - Pensionskassen for Magistre & Psykologer og Arkitekternes Pensionskasse en investeringsforening, Unipension Invest. Formålet med investeringsforeningen er at forsimple investeringsprocessen. I den forbindelse er vores børsnoterede investeringsaktiver overført til denne investeringsforening. I vores regnskab betyder det, at investeringsforeningsandelene fylder forholdsmæssigt meget. I koncernregnskabet ses investeringen i de underliggende aktiver.

Kommentarer til omkostningsnøgletal

Det officielle nøgletal 5 - omkostninger i kroner pr. medlem - udgør 1.319 kr. for 2015. Arbejdet

med forberedelse af en udtræden af Unipension-samarbejdet er årsagen til stigningen. Nøgletallet forventes at falde betragteligt, når pensionskassens administration er flyttet til Sampension. Den stiplede linje illustrerer nøgletal 5 opgjort uden ekstraordinære omkostninger som følge af det opsagte Unipension-samarbejde.

Begivenheder efter balancedatoen

Der er ikke forhold i tiden efter 31. december 2015 og indtil regnskabets godkendelse, der efter ledelsens vurdering påvirker pensionskassens finansielle stilling væsentligt.

Forventninger til 2016

Resultatmæssigt er vi underlagt udviklingerne på kapitalmarkederne, men den gunstige solvenssituation giver os mulighed for at fastholde en relativt høj aktieandel, som, vi mener, vil give medlemmerne de højeste pensioner på sigt.

Vi budgetterer med et standardafkast på 4,6 pct. før skat, men det skal understreges, at det er vanskeligt at forudsæ udviklingen på de finansielle markeder.

Vi forventer en moderat vækst i medlemstallet.

Pr. 31. december 2016 forlader pensionskassen Unipension-samarbejdet for i stedet at etablere et samarbejde med Sampension. Vi forventer herigennem at kunne fastholde en investeringsstrategi, som muliggør fastholdelse af en høj kontorente og samtidig en reduktion af omkostningerne.

Regnskab

Ledelsens påtegning

Bestyrelse og direktion har i dag behandlet og godkendt årsrapporten for Pensionskassen for Jordbrugsakademikere & Dyrlæger for regnskabsåret 2015.

Årsrapporten er aflagt i overensstemmelse med lov om finansiell virksomhed.

Vi anser den valgte regnskabspraksis for hensigtsmæssig, således at årsrapporten efter vores opfattelse giver et retvisende billede af pensionskassens og koncernens aktiver, passiver og finansielle stilling pr. 31. december 2015 samt af

resultatet af pensionskassens og koncernens aktiviteter for regnskabsåret 1. januar til 31. december 2015. Endvidere er det vores opfattelse, at ledelsesberetningen indeholder en retvisende gennemgang af udviklingen i pensionskassens og koncernens aktiviteter og økonomiske forhold samt en beskrivelse af de væsentligste risici og usikkerhedsfaktorer, som pensionskassen og koncernen kan påvirkes af.

Årsrapporten indstilles til generalforsamlingens godkendelse.

Gentofte, den 14. marts 2016

Direktion:

Jens Munch Holst

Bestyrelse:

Erik Bisgaard Madsen
Formand

Johannes Elbæk
Næstformand

Lars Bloch

Jens Munk Ebbesen

Søren Kaare-Andersen

Kirsten Holst

Hans-Henrik Jørgensen

Frank Bøgh Nielsen

Henning Otte Hansen

Den uafhængige revisors erklæringer

Til medlemmerne i Pensionskassen for Jordbrugsakademikere & Dyr læger.

Vi har revideret koncernregnskabet og årsregnskabet for Pensionskassen for Jordbrugsakademikere & Dyr læger for regnskabsåret 1. januar til 31. december 2015, der omfatter anvendt regnskabspraksis, resultatopgørelse, totalindkomstopgørelse, balance, egenkapitalopgørelse og noter for såvel koncernen som selskabet. Koncernregnskabet og årsregnskabet udarbejdes efter lov om finansiel virksomhed.

Ledelsens ansvar for koncernregnskabet og årsregnskabet

Ledelsen har ansvaret for udarbejdelsen af et koncernregnskab og et årsregnskab, der giver et retvisende billede i overensstemmelse med lov om finansiel virksomhed. Ledelsen har endvidere ansvaret for den interne kontrol, som ledelsen anser som nødvendig for at udarbejde et koncernregnskab og et årsregnskab uden væsentlig fejlinformation, uanset om denne skyldes besvigelser eller fejl.

Revisors ansvar

Vores ansvar er at udtrykke en konklusion om koncernregnskabet og årsregnskabet på grundlag af vores revision. Vi har udført revisionen i overensstemmelse med internationale standarder om revision og yderligere krav ifølge dansk revisorlovgivning. Dette kræver, at vi overholder etiske krav samt planlægger og udfører revisionen for at opnå høj grad af sikkerhed for, om koncernregnskabet og årsregnskabet er uden væsentlig fejlinformation.

En revision omfatter udførelse af revisionshandlinger for at opnå revisionsbevis for beløb og oplysninger i koncernregnskabet og årsregnskabet. De valgte revisionshandlinger afhænger af revisors vurdering, herunder vurdering af risici for væsentlig fejlinformation i koncernregnskabet og årsregnskabet, uanset om denne skyldes besvigelser eller fejl. Ved

risikovurderingen overvejer revisor intern kontrol, der er relevant for virksomhedens udarbejdelse af et koncernregnskab og et årsregnskab, der giver et retvisende billede. Formålet hermed er at udforme revisionshandlinger, der er passende efter omstændighederne, men ikke at udtrykke en konklusion om effektiviteten af virksomhedens interne kontrol. En revision omfatter endvidere vurdering af, om ledelsens valg af regnskabspraksis er passende, om ledelsens regnskabsmæssige skøn er rimelige samt den samlede præsentation af koncernregnskabet og årsregnskabet.

Det er vores opfattelse, at det opnåede revisionsbevis er tilstrækkeligt og egnet som grundlag for vores konklusion.

Revisionen har ikke givet anledning til forbehold.

Konklusion

Det er vores opfattelse, at koncernregnskabet og årsregnskabet giver et retvisende billede af koncernens og virksomhedens aktiver, passiver og finansielle stilling pr. 31. december 2015 samt af resultatet af koncernens og virksomhedens aktiviteter for regnskabsåret 1. januar til 31. december 2015 i overensstemmelse med lov om finansiel virksomhed.

Udtalelse om ledelsesberetningen

Vi har i henhold til lov om finansiel virksomhed gennemlæst ledelsesberetningen. Vi har ikke foretaget yderligere handlinger i tillæg til den udførte revision af koncernregnskabet og årsregnskabet.

Det er på denne baggrund vores opfattelse, at oplysningerne i ledelsesberetningen er i overensstemmelse med koncernregnskabet og årsregnskabet.

København, den 14. marts 2016

Deloitte

Statsautoriseret Revisionspartnerselskab, CVR 3396 3556

Lone Møller Olsen
Statsautoriseret revisor

Jacques Peronard
Statsautoriseret revisor

Resultatopgørelse

(Alle beløb i 1.000 kr.)

		Koncernen		Pensionskassen	
	Note	2015	2014	2015	2014
Medlemsbidrag	2	368.646	364.433	368.646	364.433
Afkast af investeringsaktiver					
Indtægter fra tilknyttede virksomheder		-	-	-774	-1.773
Indtægter fra associerede virksomheder		-1.955	-5.871	-1.789	-5.769
Indtægter af investeringsejendomme		1.482	633	-68	-203
Renteindtægter og udbytter mv.	3	634.002	411.592	67.012	41.201
Kursreguleringer	4	-27.583	781.342	493.397	1.091.383
Renteudgifter		-930	-24.287	-196	-10
Administrationsomkostninger i forbindelse med investeringsvirksomhed	5	-60.480	-47.074	-13.044	-8.494
Investeringsafkast før skat		544.538	1.116.335	544.538	1.116.335
Pensionsafkastskat	6	-79.427	-166.168	-79.427	-166.168
Investeringsafkast efter skat		465.111	950.167	465.111	950.167
Pensionsydelse					
Udbetalte ydelser	7	-258.640	-240.661	-258.640	-240.661
Ændring i erstatningshensættelser		0	0	0	0
Pensionsydelse i alt		-258.640	-240.661	-258.640	-240.661
Ændring i pensionshensættelser	18	-167.128	-199.130	-167.128	-199.130
Bonus					
Årets tilskrevne bonus		-267.758	-256.159	-267.758	-256.159
Ændring i kollektivt bonuspotentiale		9.880	-9.880	9.880	-9.880
Ændring i særlige bonushensættelser		-22.401	-57.755	-22.401	-57.755
Bonus i alt		-280.279	-323.793	-280.279	-323.793
Administrationsomkostninger	8	-13.019	-9.634	-13.019	-9.634
Overført investeringsafkast		-116.910	-225.140	-116.910	-225.140
Pensionsteknisk resultat		-2.219	316.242	-2.219	316.242
Pensionsteknisk resultat af syge- og ulykkesforsikring	9	-128	528	-128	528
Egenkapitalens investeringsafkast		146.036	272.990	146.036	272.990
Resultat før skat		143.689	589.760	143.689	589.760
Pensionsafkastskat for egenkapitalen		-29.341	-48.279	-29.341	-48.279
Årets resultat		114.348	541.481	114.348	541.481
Anden totalindkomst					
Anden totalindkomst		0	0	0	0
Skat vedrørende anden totalindkomst		0	0	0	0
Anden totalindkomst i alt		0	0	0	0
Totalindkomst		114.348	541.481	114.348	541.481

Balance

(Alle beløb i 1.000 kr.)

Aktiver	Note	Koncernen		Pensionskassen	
		2015	2014	2015	2014
Immaterielle aktiver					
IT-programmer	10	180	501	180	501
Immaterielle aktiver i alt		180	501	180	501
Materielle aktiver					
Driftsmidler	11	107	230	106	223
Materielle aktiver i alt		107	230	106	223
Investeringsaktiver					
Investeringsejendomme	12	16.892	19.567	0	675
<i>Investeringer i tilknyttede og associerede virksomheder:</i>					
Kapitalandele i tilknyttede virksomheder	13	0	0	12.396	13.170
Kapitalandele i associerede virksomheder	14	8.983	45.000	13.236	52.489
Investeringer i tilknyttede og associerede virksomheder i alt		8.983	45.000	25.633	65.658
<i>Andre finansielle investeringsaktiver:</i>					
Kapitalandele	15	4.890.927	4.971.941	206.339	227.819
Investeringsforeningsandele med kapitalandele	15	404.468	324.235	5.059.242	5.209.123
Obligationer	16	7.585.247	7.017.391	0	0
Investeringsforeningsandele med obligationer	16	0	435.102	6.815.002	6.364.230
Pantesikrede udlån		0	115	0	115
Indlån i kreditinstitutter		243.921	239.623	0	0
Afledte finansielle instrumenter	17	387.632	940.207	117.489	480.126
Andre finansielle investeringsaktiver i alt		13.512.195	13.928.614	12.198.073	12.281.413
Investeringsaktiver i alt		13.538.070	13.993.181	12.223.706	12.347.747
Tilgodehavender					
Tilgodehavender hos medlemmer		15.812	17.388	15.812	17.388
Tilgodehavender hos tilknyttede virksomheder		0	0	12.082	12.007
Andre tilgodehavender		98.426	261.650	15.360	14.779
Tilgodehavender i alt		114.238	279.038	43.255	44.174
Andre aktiver					
Likvide beholdninger		318.959	332.381	36.014	38.261
Andre aktiver i alt		318.959	332.381	36.014	38.261
Periodeafgrænsningsposter					
Tilgodehavende renter		97.558	73.510	0	0
Andre periodeafgrænsningsposter		14.008	13.041	13.751	12.867
Periodeafgrænsningsposter i alt		111.566	86.551	13.751	12.867
Aktiver i alt		14.083.120	14.691.883	12.317.012	12.443.772

(Alle beløb i 1.000 kr.)

Passiver	Note	Koncernen		Pensionskassen	
		2015	2014	2015	2014
Egenkapital					
Overført overskud		3.185.832	3.107.141	3.185.832	3.107.141
Egenkapital i alt		3.185.832	3.107.141	3.185.832	3.107.141
Hensættelser til pensionsaftaler					
<i>Pensionshensættelser:</i>					
Garanterede ydelser		3.027.936	4.773.155	3.027.936	4.773.155
Bonuspotentiale på fremtidige medlemsbidrag		2.702.048	2.000.485	2.702.048	2.000.485
Bonuspotentiale på hvilende pensioner		2.566.986	1.088.443	2.566.986	1.088.443
Pensionshensættelser i alt	18	8.296.970	7.862.083	8.296.970	7.862.083
Erstatningshensættelser		5.778	5.093	5.778	5.093
Kollektivt bonuspotentiale		0	9.880	0	9.880
Særlige bonushensættelser	19	632.867	610.466	632.867	610.466
Hensættelser til pensionsaftaler i alt		8.935.614	8.487.522	8.935.614	8.487.522
Gæld					
Gæld til kreditinstitutter	20	1.714.312	2.105.224	0	997
Afledte finansielle instrumenter	21	143.844	805.159	104.896	672.908
Aktuelle skatteforpligtelser		80.916	168.473	80.864	168.430
Anden gæld		12.066	11.735	1.750	1.769
Gæld i alt		1.951.137	3.090.590	187.510	844.105
Periodeafgrænsningsposter					
Periodeafgrænsningsposter		10.536	6.629	8.056	5.004
Periodeafgrænsningsposter i alt		10.536	6.629	8.056	5.004
Passiver i alt		14.083.120	14.691.883	12.317.012	12.443.772
Nærtstående parter	22				
Sikkerhedsstillelser og eventualforpligtelser	23				
Specifikation af aktiver og deres afkast til markedsværdi i 2015	24				
Kapitalandele (aktier mv.) fordelt på brancher og regioner 31. december 2015	25				
Følsomhedsoplysninger	26				
Risikooplysninger	27				
Nøgletal og femårsoversigt	28				
Bestyrelsens og direktionens øvrige ledelseshverv	29				

Egenkapitalopgørelse

(Alle beløb i 1.000 kr.)

	Koncernen		Pensionskassen	
	2015	2014	2015	2014
Egenkapital				
Saldo 1. januar	3.107.141	2.599.909	3.107.141	2.599.909
Årets resultat	114.348	541.481	114.348	541.481
Anden totalindkomst	0	0	0	0
Øvrige bevægelser (tillægspensioner)	-35.657	-34.249	-35.657	-34.249
Saldo 31. december	3.185.832	3.107.141	3.185.832	3.107.141
Kapitaldækning				
Pensionskassen skal mindst have reserver af en vis størrelse, et såkaldt kapitalkrav, som ved årets udgang udgjorde			232.486	275.889
Pensionskassen skal desuden have reserver af en vis størrelse (individuel solvensbehov)				
Basiskapital				
Egenkapital			3.185.832	3.107.141
Særlige bonushensættelser			632.867	610.466
- Solvenskrav i koncernvirksomheder			-1.318	-1.263
- Reduktion for koncentrationsrisiko			-79.591	0
- Immaterielle aktiver			-180	-501
Basiskapital i alt			3.737.610	3.715.843
Fordeling af resultat				
Realiseret resultat				
Pensionsteknisk resultat			-2.219	316.242
Overført investeringsafkast (efter skat)			116.910	225.140
- heraf investeringsafkast til syge- og ulykkesforsikring			-216	-428
Årets tilskrevne bonus			267.758	256.159
Ændring i kollektivt bonuspotentiale			-9.880	9.880
Ændring i særlige bonushensættelser			22.401	57.755
Realiseret resultat efter pensionsafkastskat			394.754	864.747
Pensionsafkastskat			79.427	166.168
Realiseret resultat			474.181	1.030.915
Princippet for beregning af realiseret resultat er beskrevet i Anvendt regnskabspraksis				
Medlemmernes andel				
Årets tilskrevne bonus			267.758	256.159
Årets ændring i kollektivt bonuspotentiale			-9.880	9.880
Forrentning og risikoforrentning til særlige bonushensættelser (efter skat)			31.913	56.818
Overført til skyggekonto for særlige bonushensættelser			-7.878	0
Anden ændring i særlige bonushensættelser			-1.613	843
Fordelt til medlemmer			280.300	323.700
Medlemmers andel af skat			50.085	117.889
Særlige bonushensættelsers andel af syge- og ulykkesforsikring			-21	93
Fordelt til medlemmer i alt			330.364	441.682
Egenkapitalens andel				
Forrentning og risikoforrentning til egenkapitalen (efter skat)			162.432	267.269
Årets overførsel til skyggekonto (efter skat)			-47.977	273.778
Fordelt til egenkapital			114.455	541.047
Egenkapitalens andel af skat			29.341	48.279
Egenkapitalens andel af resultat af syge- og ulykkesforsikring			-107	435
Resultat før skat			143.689	589.760
Opspart til senere forrentning af egenkapitalen (skyggekonto)				
Skyggekonto 1. januar			0	251.418
Forrentning og risikoforrentning af skyggekonto (efter skat)			0	22.360
Årets overførsel til skyggekonto (efter skat)			47.977	-273.778
Skyggekonto 31. december			47.977	0
Opspart til senere forrentning af særlige bonushensættelser (skyggekonto)				
Skyggekonto 1. januar			0	0
Forrentning og risikoforrentning af skyggekonto (efter skat)			0	0
Årets overførsel til skyggekonto (efter skat)			7.878	0
Skyggekonto 31. december			7.878	0

Noter til regnskabet

Note 1: Anvendt regnskabspraksis 2015.

Årsrapporten er aflagt efter lov om finansiel virksomhed, Finanstilsynets bekendtgørelse om finansielle rapporter for forsikringselskaber og tværgående pensionskasser samt pensionskassens vedtægter.

Den anvendte regnskabspraksis er uændret i forhold til foregående år. Vi har dog foretaget enkelte reklassifikationer i sammenligningstal og visse formulermæssige tilpasninger uden betydning for resultat, aktiver og egenkapital.

Vi har reduceret grundlagsrenten på det betingede 1,0 % grundlag til 0,0 %. Ændringen medfører et fald i garanterede ydelser på 2.293 mio. kr., hvorimod bonuspotentialer på fremtidige bidrag stiger med 745 mio. kr. og bonuspotentialer på hvilende pensioner stiger med 1.559 mio. kr. Nettoeffekten på årets resultat for 2015 og på egenkapitalen pr. 31. december 2015 er derfor negativ med 11 mio. kr.

	mio. kr.
Garanterede ydelser	-2.293,0
Bonuspotentiale på fremtidige medlemsbidrag	745,3
Bonuspotentiale på hvilende pensioner	1.558,8
	11,1

Opdatering af markedsværdiparametre, herunder særligt forventede fremtidige levetidsforbedringer i forhold til observeret nuværende dødelighed har medført en forøgelse af de pensionsmæssige hensættelser med 2,3 mio. kr. Forøgelsen kan specificeres således:

	mio. kr.
Garanterede ydelser	179,5
Bonuspotentiale på fremtidige medlemsbidrag	-59,2
Bonuspotentiale på hvilende pensioner	-118,0
	2,3

Kontorenten er pr. 1. januar 2016 ændret til 4,3 pct. før PAL-skat.

Beløb i resultatopgørelse, balance og noter præsenteres i hele tusinde kr. Hvert tal afrundes for sig, og der kan derfor forekomme mindre afvigelser mellem de anførte totaler og summen af de underliggende tal.

Nye regnskabsregler fra 1. januar 2016

Finanstilsynet har udstedt en ny regnskabsbekendtgørelse med ikrafttræden pr. 1. januar 2016, som skal harmonisere de principper, der gælder for regnskabet med de, der gælder for opgørelsen af kapitalgrundlag og solvenskrav under Solvency II-regimet.

De nye regler påvirker især opstillingen af hensættelsesposten i regnskabets passiv-side og den tilhørende opstilling af resultatopgørelsen. De ændrede regler har primært effekt på opstillingen og ventes kun at få en marginal effekt på størrelsen af pensionskassens balance og resultat.

Den eksisterende opdeling af pensionshensættelser i Garanterede ydelser, Bonuspotentiale på fremtidige medlemsbidrag og Bonuspotentiale på hvilende pensioner erstattes af en opdeling i Garanterede ydelser og Fortjenstmargen. Fortjenstmargen er en beregningsmæssig faktor, som repræsenterer nutidsværdien af pensionskassens endnu ikke indtjente fortjeneste på den enkelte forsikringsaftale, og som forventes indregnet i resultatopgørelsen i takt med, at pensionskassen yder forsikringsdækning og eventuelle andre ydelser. Værdien heraf skal tillige medregnes i pensionskassens basiskapital, hvilket forventes at øge kravet til kassens basiskapital og Solvency Capital Requirement (SCR), jf. nedenfor.

Overgang til Solvency II

Den 1. januar 2016 træder de fælles EU solvens-regler i kraft. Pensionskassen har allerede gennem flere år forberedt og arbejdet indgående med implementeringen af de nye regler og er godt forberedt til den omfattende regulering og rapportering. Pensionskassen har allerede gennem flere år indberettet SCR til Finanstilsynet.

Generelt om indregning og måling

Vi indregner aktiver i balancen, når det som følge af en tidligere begivenhed er sandsynligt, at fremtidige økonomiske fordele vil tilflyde koncernen, og når vi kan måle aktivets værdi pålideligt. Vi indregner forpligtelser i balancen, når koncernen som følge af en tidligere begivenhed har en retlig

eller faktisk forpligtelse, når det er sandsynligt, at fremtidige økonomiske fordele vil fragå koncernen, og når vi kan måle forpligtelsens værdi pålideligt. Ved første indregning måler vi aktiver og forpligtelser til kostpris. Måling efter første indregning sker som beskrevet for hver enkelt regnskabspost nedenfor. Ved indregning og måling tager vi hensyn til forudsigelige risici og tab, der fremkommer, inden årsrapporten aflægges og som be- eller afkræfter forhold, der eksisterede på balancedagen. I resultatopgørelsen indregner vi indtægter i takt med, at de indtjenes, mens vi indregner omkostninger med de beløb, der vedrører regnskabsåret.

Regnskabsmæssige skøn og ændringer heri

Opgørelsen af den regnskabsmæssige værdi af visse aktiver og forpligtelser er forbundet med skøn og vurderinger, der påvirker størrelsen af disse aktiver og forpligtelser og dermed resultatet i indeværende og kommende år. De væsentligste skøn og vurderinger vedrører fastsættelse af dagsværdier på ejendomme, opgørelse af dagsværdier på noterede kapitalandele og afledte finansielle instrumenter samt opgørelse af forpligtelser vedrørende forsikringskontrakter, herunder særligt fastlæggelse af forudsætninger om invaliditet og dødelighed.

Vi har sat vores investeringsejendomme til salg. Ejendommenes dagsværdi er som følge heraf fastsat til forventet salgspris fratrukket salgsfremmende omkostninger. De forventede salgspriser er beregnet ud fra afkastmetoden. Eksterne eksperter har medvirket til fastsættelse af salgspriserne. Der er i sagens natur en relativt stor usikkerhed forbundet med værdien af pensionskassens investeringsejendomme, men i den konkrete situation anser vi forventede salgspriser for det bedste udtryk for dagsværdien.

Koncernregnskabet

Koncernregnskabet fremkommer ved sammenlægning af årsregnskabet for Pensionskassen for Jordbrugsakademikere & Dyrslæger, den tilknyttede virksomhed Partnerejendoms-selskabet Sorte Hest, den tilknyttede virksomhed Komplementarejendoms-selskabet Sorte Hest ApS, og pensionskassens andel af årsregnskaberne i de fælles ledede aktiviteter.

Kapitalandele i tilknyttede virksomheder

Koncernregnskabet omfatter Pensionskassen for Jord-

brugsakademikere & Dyrslæger og de virksomheder og investeringsforeninger, hvor pensionskassen har en bestemmende indflydelse på de økonomiske og driftsmæssige beslutninger. Pensionskassen har bestemmende indflydelse, når faktiske rettigheder giver pensionskassen en aktuel evne til at styre de aktiviteter, der påvirker afkastet af den pågældende enhed væsentligt.

Vi har udarbejdet koncernregnskabet ved at sammenlægge poster med ensartet indhold. I forbindelse med denne sammenlægning eliminerer vi koncerninterne mellemværender og aktiebesiddelser, ligesom vi tilbagefører koncerninterne transaktioner.

Et koncernselskab værdiansætter sine ejendomme efter DCF-metoden ("Discounted Cash Flow"). Forskel på værdien efter DCF metoden og værdien beregnet efter afkastmetoden er helt uvæsentlig.

Kapitalandele i associerede selskaber

Associerede virksomheder er virksomheder, som pensionskassen har en varig tilknytning til, hvori pensionskassen ejer kapitalandele med mellem 20 pct. og 50 pct. af stemmerettighederne, og hvor pensionskassen udøver en betydelig, men ikke bestemmende indflydelse.

Fælles ledede aktiviteter

Fælles ledede aktiviteter forekommer i selskaber, hvor pensionskassen har indgået aftale med selskabernes øvrige ejere i Unipension-samarbejdet om fælles bestemmende indflydelse på selskabernes aktiviteter.

Fælles ledede aktiviteter består af pensionskassens andele i Kapitalforeningen Unipension Invest, Unipension FAIF A/S, Unipension I/S, Unipension PE K/S, Unipension PE II K/S, Unipension Infra K/S, Unipension RE K/S og Unipension GP ApS. Fælles ledede aktiviteter konsolideres pro rata i resultatopgørelse og balance.

Koncerninterne transaktioner

De koncerninterne mellemværender, som indgår i pensionskassens aktiver pr. 31. december 2015, omfatter en løbende mellemregning (udlæg) fra pensionskassen til pensionskassens tilknyttede virksomhed. De koncerninterne

transaktioner omfatter udover forrentning af den nævnte mellemregning tillige godtgørelser til pensionskassen for administration og udleje af medarbejdere til tilknyttede og fælles ledede virksomheder. Vi har fastsat godtgørelserne på enten omkostningsdækkende basis eller markedsvilkår. Endvidere omfatter de koncerninterne transaktioner køb af investeringsrådgivning og handelsafvikling hos en fælles ledet virksomhed. Prissætningen er på markedsvilkår.

Valuta

Vi omregner transaktioner i fremmed valuta til danske kroner til transaktionsdagens valutakurs. Ved opgørelse af dagsværdien i danske kroner af aktiver og forpligtelser i fremmed valuta sker omregningen til lukkekursen for den pågældende valuta på balancedagen. Pensionskassen anvender de London-baserede GMT 1600-valutakurser som lukkekurser.

Resultatopgørelsen

Medlemsbidrag

Medlemsbidrag omfatter løbende præmier og indskud vedrørende regnskabsåret. Arbejdsmarkedsbidrag og bidragsfritagelse er fratrukket i posten.

Afkast af investeringsaktiver

Vi indregner alle realiserede og urealiserede gevinster og tab på investeringsaktiver i årets resultat under posten Kursreguleringer. Gevinster og tab måler vi i forhold til værdien i primo balancen eller en efterfølgende kostpris for anskaffelser i året. Valutakursreguleringer indregner vi ligeledes i denne post.

Administrationsomkostninger

Administrationsomkostningerne er opdelt i administrationsomkostninger ved investeringsvirksomhed og administrationsomkostninger ved pensionsvirksomhed. Administrationsomkostninger ved investeringsvirksomhed er beregnet som direkte investeringsomkostninger tillagt et allokeret beløb fra den øvrige omkostningsmasse svarende til resourcetrækket.

Samlet dækker omkostninger til investeringsvirksomhed direkte som indirekte omkostninger i forbindelse med investeringsvirksomhed.

Pensionsafkastskat (PAL)

Den beregnede pensionsafkastskat for indkomståret udgiftsfører/indtægtsfører vi i resultatopgørelsen. Med de gældende skatteregler skal der svares pensionsafkastskat på 15,3 pct. af det skattepligtige afkast, som i hovedtræk svarer til det samlede investeringsafkast reduceret med omkostninger til formueforvaltning. Den del af afkastet, vi kan henhøre til pensionshensættelser opsparet forud for pensionsafkastbeskatningens (tidligere realrenteafgiftens) indførelse 1. januar 1983, er dog friholdt for beskatning.

Pensionsydelse

Pensionsydelse omfatter årets udbetalte pensionsydelse samt årets ændring i erstatningshensættelser. Egenkapitalens andel af udbetalte pensionsydelse er dog ført direkte under egenkapitalen.

Ændring i pensionshensættelser

Ændring i pensionshensættelser omfatter årets eventuelle ændring i pensionshensættelser i alt samt årets forbrug af bonuspotentiale på hvilende pensioner.

Bonus

Bonus omfatter årets tilskrevne bonus, ændring i særlige bonushensættelser samt ændring i kollektivt bonuspotentiale.

Egenkapitalens investeringsafkast

Egenkapitalens investeringsafkast opgør vi i henhold til de regler om egenkapitalens forrentning, som pensionskassen har anmeldt til Finanstilsynet, jf. afsnittet om fordeling af realiseret resultat. Den del af pensionsafkastskatten, som kan henhøre til egenkapitalens investeringsafkast, opføres vi under posten Pensionsafkastskat af egenkapitalens investeringsafkast. Summen af Egenkapitalens investeringsafkast og Pensionsafkastskat af egenkapitalens investeringsafkast svarer dermed til resultatposten Overført investeringsafkast, det vil sige egenkapitalens investeringsafkast efter pensionsafkastskat.

Fordeling af realiseret resultat

Realiseret resultat opgør vi efter reglerne i Finanstilsynets bekendtgørelse om contributionsprincippet.

Årets realiserede resultat disponerer vi således, at egenkapitalen opnår et afkast, der svarer til årets formueafkast før skat opgjort som regnskabsnøgletal 1 med tillæg af en risikoforrentning. Risikoforrentningen beregnes som 0,7 pct. af de retrospektive pensionshensættelser samt kollektivt bonuspotentiale primo året. Den beregnede risikoforrentning fordeles mellem egenkapitalen og de særlige bonushensættelser efter deres forholdsmæssige størrelse primo året. Det resterende afkast fordeles til medlemmerne, herunder ved henlæggelse til kollektive bonuspotentialer.

Hvis egenkapitalen i et givet år ikke bliver tilskrevet den anmeldte forrentning, kan den manglende forrentning fremføres til efterfølgende år på en såkaldt skyggekonto og blive tilskrevet egenkapitalen, når det bliver muligt. Skyggekontos primoværdi bliver forrentet med regnskabsnøgletal 1. Der bliver ikke tilskrevet risikoforrentning på skyggekontoen. Beløb på skyggekontoen skal efter nye regler fra Finanstilsynet tilbageføres med mindst 20 pct. pr. år fra 1. januar 2016. Indtægtsførelsen bliver på denne måde mere stabil over tid.

Medlemmernes andel af et negativt realiseret resultat nedbringer først et eventuelt kollektivt bonuspotentiale, indtil dette er opbrugt. Herefter bliver bonuspotentiale på hvilende pensioner nedbragt for det enkelte medlem med medlemmets forholdsmæssige andel af det negative resultat i det omfang, det kan rummes i medlemmets bonuspotentiale. Et resterende negativt resultat dækkes af egenkapitalen.

Fordelingen af det realiserede resultat, herunder anvendelse af bonuspotentiale på hvilende pensioner og den manglende tilskrivning til egenkapitalen fra tidligere år (skyggekontoen), fremgår af Egenkapitalopgørelsen.

Balancen

Immaterielle anlægsaktiver

Herunder aktiverer vi IT-programmer til kostpris med fradrag af akkumulerede af- og nedskrivninger eller til genindvindingsværdi, når denne er lavere. Vi foretager vurderingen på baggrund af en nedskrivningstest, der er baseret på kapitalværdiberegninger, som er individuelt fastsatte ved anvendelse af forventede betalingsstrømme. Immaterielle anlægsaktiver afskriver vi lineært over den forventede brugstid, typisk fem til otte år.

Driftsmidler

Driftsmidler, der består af biler, inventar, IT-udstyr og indretning af lejede lokaler, som bliver anvendt i pensionskassens drift samt driftsmidler på pensionskassens investerings-ejendomme, indregner vi til kostpris og afskriver lineært over den forventede brugstid, typisk tre til fem år.

Investeringsejendomme

Investeringsejendomme indregner vi ved køb til kostpris, inklusive transaktionsomkostninger. Herefter måler vi ejendommene til dagsværdi med udgangspunkt i afkastmetoden, der er nærmere fastlagt i Finanstilsynets bekendtgørelse om finansielle rapporter for forsikringsselskaber og tværgående pensionskasser.

Investeringsejendommene er sat til salg, og vi henviser til nærmere beskrivelse heraf i afsnittet om "Regnskabsmæssige skøn". Prioritetsgæld med pant i ejendomme værdiansætter vi til dagsværdien (kursværdi) på balancedagen.

Kapitalandele i tilknyttede virksomheder

Kapitalandele i tilknyttede virksomheder måler vi til den regnskabsmæssige indre værdi.

Kapitalandele i associerede virksomheder

Associerede virksomheder måler vi til den regnskabsmæssige indre værdi ifølge det senest foreliggende årsregnskab.

Fælles ledede aktiviteter

Investeringsforeningsbeviser i Kapitalforeningen Unipension Invest er indregnet til dagsværdi i pensionskassen under Investeringsforeningsandele. Kapitalandele i Unipension PE K/S, Unipension PE II K/S, Unipension Infra K/S og Unipension RE K/S er indregnet til dagsværdi i pensionskassen under kapitalandele.

Andre finansielle investeringsaktiver

Køb og salg af andre finansielle investeringsaktiver indregner vi på handelsdagen til dagsværdi, der som hovedregel svarer til kostprisen.

Børsnoterede investeringsaktiver (kapitalandele og obligationer mv.) måler vi herefter til dagsværdi baseret på senest noterede kurs – lukkekursen – på balancedagen, eller, hvis en

sådan ikke foreligger, til en anden offentliggjort kurs, vi antager, svarer bedst hertil. Udlånte obligationer indgår i balancen under Obligationer og er nærmere specificeret i noterne.

Unoterede investeringsaktiver måler vi til dagsværdi med udgangspunkt i de senest foreliggende regnskaber og supplerende oplysninger om sammenlignelige nøgletal, cash flow mv. Oplysninger om kurser, supplerende oplysninger, stedfundne handler mv., der fremkommer efter regnskabsafslutningen, bliver alene medtaget, hvis de er væsentlige for vurderingen af årsrapporten.

Unoterede afledte finansielle instrumenter optager vi til dagsværdier. Dagsværdi er som udgangspunkt fastsat ud fra en relevant markedspris eller alternativt ved at inddrage observerbare, aktuelle markedsdata, som markedsdeltagere må antages at ville tage i betragtning. Repo-forretninger måler vi ligeledes til dagsværdi og indregner under gæld til kreditinstitutter.

Pensionshensættelser

Pensionshensættelserne udgør de øremærkede pensionsforpligtelser over for medlemmerne. Hensættelserne er opgjort af pensionskassens ansvarshavende aktuar på baggrund af det tekniske grundlag, som er anmeldt til Finanstilsynet.

Vi opgør pensionshensættelserne som nutidsværdien af betalingsstrømme baseret på den aktuelle markedsrente fastsat af Finanstilsynet, bedst mulige skøn over risikofaktorer (dødelighed og invaliditet) og administrationsomkostninger. Pensionshensættelserne skal i regnskabet opdeles i tre dele: garanterede ydelser, bonuspotentiale på fremtidige medlemsbidrag og bonuspotentiale på hvilende pensioner.

De garanterede ydelser udgør nutidsværdien af de lovede pensioner med tillæg af nutidsværdien af de forventede fremtidige udgifter til administration af pensionsordningen og med fradrag af nutidsværdien af de forventede fremtidige medlemsbidrag. De garanterede ydelser indeholder et skønnet beløb til dækning af fremtidige pensionsydelser fra pensionsbegivenheder, som er indtruffet i regnskabsåret, men som ikke er anmeldt ved regnskabsårets udløb. Vi indregner genkøbs- og fripoliciesandsynligheder med 0, da vi ikke foretager reduktion i styrkelserne af pensionshensættelserne.

Bonuspotentiale på fremtidige medlemsbidrag indeholder nutidsværdien af den bonusforpligtelse, som med den aktuelle markedsrente knytter sig til fremtidige medlemsbidrag. Bonuspotentiale på hvilende pensioner indeholder nutidsværdien af den bonusforpligtelse, som med den aktuelle markedsrente knytter sig til de allerede indbetalte medlemsbidrag.

Pensionskassen har én kontributionsgruppe.

Erstatningshensættelser

Erstatningshensættelser dækker forfaldne, endnu ikke udbetalte pensioner samt et skøn over forfaldne pensioner, hvis pensionsbegivenheden er indtrådt i regnskabsåret, men ikke anmeldt eller færdigbehandlet ved regnskabsårets udløb.

Kollektivt bonuspotentiale

Hensættelse til kollektiv bonus udgør en forpligtelse til at yde bonus ud over de bonusbeløb, som er tilført pensionshensættelserne. Beløbet er ikke fordelt til de enkelte medlemmer.

Særlige bonushensættelser

Pensionskassen har særlige bonushensættelser af type B, der skal forrentes som pensionskassens egenkapital. Særlige bonushensættelser indgår i opgørelsen af pensionskassens basiskapital.

Særlige bonushensættelser bliver opbygget af en individuel fastsat andel af det enkelte medlems andel af det realiserede resultat og fem pct. af medlemsbidraget.

Nøgletal

Pensionskassens nøgletal udarbejder vi efter reglerne i Bekendtgørelse om Finansielle Rapporter for Forsikringsselskaber og Tværgående Pensionskasser. Beregning af afkastnøgletallene sker efter en pengevægtet metode.

Noter til resultatopgørelsen

(Alle beløb i 1.000 kr.)

Note	Koncernen		Pensionskassen	
	2015	2014	2015	2014
2 Medlemsbidrag				
Ordinære bidrag	361.555	354.531	361.555	354.531
Engangsindskud	35.294	37.226	35.294	37.226
Bidragsfritagelse	-426	-97	-426	-97
Medlemsbidrag, brutto	396.423	391.661	396.423	391.661
Indeholdt arbejdsmarkedsbidrag	-27.777	-27.228	-27.777	-27.228
Medlemsbidrag i alt	368.646	364.433	368.646	364.433
Ordinære bidrag fordelt efter medlemmernes bopæl:				
Danmark			355.712	349.305
Andre EU-lande			4.076	3.757
Øvrige lande			1.767	1.469
I alt			361.555	354.531
Antal medlemmer (inkl. ægtefælle- og børnepensionister ved årets udgang)			9.972	9.768
3 Renteindtægter og udbytter mv.				
Kapitalandele (aktier mv.)	365.732	160.379	67.014	41.038
Obligationer (inkl. indeksregulering)	268.329	251.150	0	0
Pantesikrede udlån	0	4	0	4
Likvide beholdninger	-87	-1	-79	-1
Øvrige	28	60	77	160
Renteindtægter og udbytter i alt	634.002	411.592	67.012	41.201
4 Kursreguleringer				
Investeringsejendomme	-2.219	-3.537	-132	-1.207
Kapitalandele (aktier mv.)	505.687	723.894	-29.865	15.844
Investeringsforeningsandele	213.778	294.706	1.078.341	1.548.223
Obligationer	-255.528	428.318	0	0
Pantesikrede udlån	-2.073	-1.996	0	0
Valutaterminskontrakter	-528.017	-455.839	-528.017	-455.839
Rentederivater	32.169	-205.987	-28.387	-16.249
Likvide beholdninger	8.620	1.783	1.456	611
Kursreguleringer i alt	-27.583	781.342	493.397	1.091.383
5 Administrationsomkostninger i forbindelse med investeringsvirksomhed				
Handelsomkostninger og ekstern formueforvaltning	-43.032	-34.598	-1.398	-118
Intern formueforvaltning, jf. note 8	-17.447	-12.476	-11.646	-8.376
Administrationsomkostninger i alt (investeringsvirksomhed)	-60.480	-47.074	-13.044	-8.494
6 Pensionsafkastskat				
Pensionsafkastskat for året	-81.005	-168.513	-81.005	-168.513
Regulering til pensionsafkastskat i tidligere år	1.578	2.346	1.578	2.346
Pensionsafkastskat i alt	-79.427	-166.168	-79.427	-166.168
7 Udbetalte ydelser				
Alderspensioner	-183.310	-173.632	-183.310	-173.632
Invalidepensioner	-15.580	-15.876	-15.580	-15.876
Ægtefællepensioner	-30.877	-29.360	-30.877	-29.360
Børnepensioner	-4.429	-4.475	-4.429	-4.475
Ratepensioner	-1.269	-910	-1.269	-910
Løbende ydelser	-235.465	-224.252	-235.465	-224.252
Engangsydelser ved pensionering	-10.539	-17.673	-10.539	-17.673
Engangsydelser ved død	-1.395	-581	-1.395	-581
Udtrædelsesgodtgørelser	-37.308	-24.480	-37.308	-24.480
Præmie til gruppeforsikring	-9.589	-7.923	-9.589	-7.923
Udbetalte ydelser i alt	-294.297	-274.910	-294.297	-274.910
Indregnet i resultatopgørelsen, side 17	-258.640	-240.661	-258.640	-240.661
Udlodning fra egenkapitalen, side 20	-35.657	-34.249	-35.657	-34.249
Udbetalte ydelser i alt	-294.297	-274.910	-294.297	-274.910

(Alle beløb i 1.000 kr.)

Note	Koncernen		Pensionskassen	
	2015	2014	2015	2014
8 Administrationsomkostninger				
Løn og vederlag mv.:				
Løn mv.	-12.376	-9.083	-8.522	-6.888
Pension	-771	-687	-585	-499
Andre udgifter til social sikring	-83	-72	-68	-56
Lønsumsafgift	-1.005	-812	-831	-686
Løn og vederlag mv. i alt	-14.235	-10.653	-10.006	-8.129
Øvrige administrationsomkostninger	-16.347	-11.567	-14.915	-10.131
Administrationsomkostninger, brutto	-30.582	-22.220	-24.921	-18.260
Administrationsgodtgørelse fra tilknyttede virksomheder	0	0	141	141
Overført til investeringsomkostninger, jf. note 5	17.447	12.476	11.646	8.376
Overført til syge- og ulykkesforsikring, jf. note 9	116	110	116	110
Administrationsomkostninger i alt	-13.019	-9.634	-13.019	-9.634
I løn og vederlag mv. indgår:				
Løn og vederlag til Cristina Lage	-461	-451	-461	-451
Hensat fratrædelsesgodtgørelse og løn vedr. Cristina Lage	-902	0	-902	0
Jens Munch Holst er tiltrådt som direktør 1/2 2016				
Fast løn inkl. pensionsbidrag mv. til andre ansatte, som kan tage risici (2 personer i 2015 og 3 personer i 2014)	-396	-632	-134	-371
Variabel løn til andre ansatte, som kan tage risici (1 person)	-131	-75	0	0
Honorar til bestyrelsens formand, Erik Bisgaard Madsen	-230	-200	-230	-200
Honorar til næstformand, Johannes Elbæk	-172	-152	-172	-152
Honorar til uafhg. medlem, Søren Kaare-Andersen (indtrådt 13/4 2015)	-92	0	-92	0
Honorar til Jens Munk Ebbesen	-80	-80	-80	-80
Honorar til Hans-Henrik Jørgensen	-80	-80	-80	-80
Honorar til Kirsten Holst	-92	-92	-92	-92
Honorar til Frank Bøgh Nielsen	-92	-92	-92	-92
Honorar til Lars Bloch	-84	-84	-84	-84
Honorar til Henning Otte Hansen	-100	-80	-100	-80
Honorar til Niels Olsen (udtrådt 13/4 2015)	-38	-130	-38	-130
Bestyrelsen har defineret "andre ansatte, som kan tage risici" som pensionskassens investeringschef, chefaktuar og ansvarshavende aktuar.				
Yderligere oplysninger om pensionskassens lønpolitik findes på http://www.pjdpension.dk/OmPJD/Pensionskassenital				
Gennemsnitligt antal heltidsansatte	11	9	9	7
Honorar til den valgte revision, Deloitte:				
Lovpligtig revision	-209	-198	-124	-119
Andre erklæringsopgaver	-61	-43	-61	-43
Skatterådgivning	-8	-109	-3	-103
Andre ydelser	-65	-78	-69	-45
I alt	-343	-427	-257	-310
9 Pensionsteknisk resultat af syge- og ulykkesforsikring				
Årets resultat af erhvervsudygtighedsforsikring:				
Præmier i året	1.925	1.826	1.925	1.826
Udbetalte erstatninger	-1.469	-1.088	-1.469	-1.088
Hensat til skader	-685	-528	-685	-528
Omkostningsfradrag, jf. note 8	-116	-110	-116	-110
Investeringsafkast	216	428	216	428
- Forsikringsteknisk rente	0	0	0	0
Resultat af erhvervsudygtighedsforsikring i alt	-128	528	-128	528
Hensættelser til skader 31. december	5.762	5.077	5.762	5.077

Noter til balancen

(Alle beløb i 1.000 kr.)

Note	Koncernen		Pensionskassen	
	2015	2014	2015	2014
10 IT-programmer				
Anskaffelsespris 1. januar	9.630	9.630	9.543	9.543
Årets tilgang	70	0	70	0
Anskaffelsespris 31. december	9.700	9.630	9.613	9.543
Afskrivninger og nedskrivninger 1. januar	-9.129	-7.612	-9.042	-7.536
Årets afskrivninger og nedskrivninger	-391	-1.517	-391	-1.506
Afskrivninger og nedskrivninger 31. december	-9.520	-9.129	-9.432	-9.042
Regnskabsmæssig værdi 31. december i alt	180	501	180	501
11 Driftsmidler				
Anskaffelsespris 1. januar	4.411	4.138	4.394	4.121
Årets tilgang	0	272	0	272
Anskaffelsespris 31. december	4.411	4.411	4.394	4.394
Afskrivninger 1. januar	-4.181	-3.544	-4.171	-3.540
Årets afskrivninger	-123	-637	-117	-631
Afskrivninger 31. december	-4.304	-4.181	-4.288	-4.171
Regnskabsmæssig værdi 31. december i alt	107	230	106	223
12 Investeringsejendomme				
Dagsværdi 1. januar	19.567	68.971	675	33.138
Årets afgang	-525	-46.617	-525	-31.985
Kursreguleringer	-2.150	-2.787	-150	-479
Dagsværdi 31. december	16.892	19.567	0	675
Ved beregning af ejendommenes dagsværdi er der i gennemsnit anvendt følgende afkastprocenter:				
Boligejendomme	-	-	-	-
Erhvervsjendomme	8,6 %	8,6 %	-	-
Alle ejendomme	8,6 %	8,6 %	-	-
13 Kapitalandele i tilknyttede virksomheder				
Andele i Sorte Hest Ejendomspartnerselskab, Gentofte og komplementarejendomsselskabet Sorte Hest ApS, Gentofte (ejerandel 100 %)				
Kostpris 1. januar			5.090	5.090
Kostpris 31. december			5.090	5.090
Værdiregulering 1. januar			8.080	9.853
Andel af årets resultat			-774	-1.773
Værdiregulering 31. december			7.306	8.080
Regnskabsmæssig værdi 31. december i alt			12.396	13.170

(Alle beløb i 1.000 kr.)

Note	Koncernen		Pensionskassen	
	2015	2014	2015	2014
14 Kapitalandele i associerede virksomheder				
Anskaffelsespris 1. januar	49.485	49.485	56.539	55.039
Køb/salg i året	-42	0	-42	1.500
Anskaffelsespris 31. december	49.443	49.485	56.497	56.539
Nedskrivning 1. januar	-10.700	-4.465	-10.705	-4.465
Årets regulering (andel af resultater)	-33.157	-6.235	-33.160	-6.240
Nedskrivning 31. december	-43.857	-10.700	-43.865	-10.705
Opskrivning 1. januar	6.215	9.596	6.654	9.934
Årets regulering (andel af resultater)	-2.819	-3.381	-6.051	-3.280
Opskrivning 31. december	3.396	6.215	604	6.654
Regnskabsmæssig værdi 31. december	8.983	45.000	13.236	52.489
Indtægter fra associerede virksomheder				
Årets værdireguleringer, jf. ovenfor	-39.376	-9.621	-39.211	-9.519
Udbytte fra associerede virksomheder	37.421	3.750	37.421	3.750
Indtægter fra associerede virksomheder i alt	-1.955	-5.871	-1.789	-5.769

Associerede virksomheder består af:

	Ejerandel	Resultat	Egenkapital
Samger Invest A/S, Gentofte	50 %	48	3.800
Gersam Invest A/S, Gentofte	50 %	3.859	7.450
Unipension I/S, Gentofte	33 %	12	10.056
Unipension FAIF A/S, Gentofte	10 %	1.583	42.503
Unipension GP ApS, Gentofte	12 %	27	92

Samger Invest A/S og Gersam Invest A/S har beskæftiget sig med investering i og udlejning af ejendomme. Selskaberne er nu under likvidation.

Unipension I/S indkøber varer og tjenesteydelser til administration af pensionsordninger.

Unipension FAIF A/S beskæftiger sig med investeringsrådgivning.

Indregnet under Investeringsforeningsandele i pensionskassen:

	Ejerandel	Resultat	Egenkapital
Unipension PE K/S, Gentofte	12 %	652.733	4.065.951
Unipension PE II K/S, Gentofte	10 %	54.264	429.734
Unipension Infra K/S, Gentofte	10 %	24.741	1.375.817
Unipension RE K/S, Gentofte	10 %	412.939	2.825.424
Kapitalforeningen Unipension Invest, København (ejerandel ultimo året varierer)	10 %	6.626.880	102.731.718

Ovennævnte kommanditselskaber investerer i unoterede kapitalandele.

Kapitalforeningen Unipension Invest investerer i børsnoterede investeringsaktiver.

Unipension GP ApS er komplementar for de fire nævnte kommanditselskaber samt for et datterselskab til Unipension RE K/S.

Pensionskassen anser associerede virksomheder og ovennævnte virksomheder, indregnet under Investeringsforeningsandele i pensionskassen for fælles ledede, hvorfor de pro-rata konsolideres i koncernregnskabet.

(Alle beløb i 1.000 kr.)

Note	Koncernen		Pensionskassen	
	2015	2014	2015	2014
15 Kapitalandele				
Børsnoterede danske kapitalandele	671.749	611.468	0	0
Unoterede danske kapitalandele	154.195	148.925	5.079	3.571
Børsnoterede udenlandske kapitalandele	3.020.850	3.483.788	0	0
Unoterede udenlandske kapitalandele	1.044.133	727.760	201.260	224.248
Investeringsforeningsandele med kapitalandele	404.468	324.235	5.059.242	5.209.123
Dagsværdi i alt	5.295.395	5.296.176	5.265.581	5.436.942
På www.unipensioninvest.dk/da/Investering/Portefølje/Aktier/-Aktiebeholdning findes en fortegnelse over samtlige pensionskassens kapitalandele				
16 Obligationer				
Danske obligationer	4.510.815	4.715.361	0	0
Udenlandske obligationer	3.074.457	2.302.030	0	0
Investeringsforeningsandele med obligationer	0	435.102	6.815.002	6.364.230
Dagsværdi i alt	7.585.272	7.452.493	6.815.002	6.364.230
17 Afledte finansielle instrumenter				
Pensionskassen anvender finansielle instrumenter til styring af valuta-, rente- og aktierisici.				
	Hovedstol	Bogført værdi	Hovedstol	Bogført værdi
Valutaterminsforretninger (mio. kr.) - udløber i 2016	3.099,8	361,2	2.001,3	117,5
SWAPs m.fl. (mio kr.)	1.521,5	26,4	0	0
18 Pensionshensættelser				
Pensionshensættelser 1. januar	7.862.083	7.406.795	7.862.083	7.406.795
Akkumuleret værdiregulering 1. januar	-54.279	-34.785	-54.279	-34.785
Retrospektive hensættelser 1. januar	7.807.804	7.372.010	7.807.804	7.372.010
Medlemsbidrag	368.646	364.433	369.381	364.433
Rentetilskrivning (grundlagsrente og rentebonus)	327.852	313.173	327.852	313.173
Pensionsydelse	-228.996	-219.452	-229.731	-219.452
Omkostningsstillæg efter tilskr. af omkostningsbonus	-10.432	-10.231	-10.432	-10.231
Risikotab efter tilskrivning af risikobonus	9.510	14.620	9.510	14.620
Gruppeforsikringspræmie	-8.812	-8.703	-8.812	-8.703
Overført til særlige bonushensættelser	-18.197	-18.046	-18.197	-18.046
Retrospektive hensættelser 31. december	8.247.375	7.807.804	8.247.375	7.807.804
Akkumuleret værdiregulering 31. december	49.595	54.279	49.595	54.279
Pensionshensættelser 31. december	8.296.970	7.862.083	8.296.970	7.862.083
Årets ændring i pensionshensættelser:				
Pensionshensættelser 31. december	8.296.970	7.862.083	8.296.970	7.862.083
Pensionshensættelser 1. januar	7.862.083	7.406.795	7.862.083	7.406.795
	434.886	455.289	434.886	455.289
Der er optaget i regnskabet således:				
Ændring i garanterede ydelser	-1.745.219	1.546.663	-1.745.219	1.546.663
Ændring i bonuspotentiale på fremtidige bidrag	701.563	-156.125	701.563	-156.125
Ændring i bonuspotentiale på hvilende pensioner	1.478.543	-935.249	1.478.543	-935.249
Ændring i pensionshensættelser	434.886	455.289	434.886	455.289
Årets tilskrevne bonus	-267.758	-256.159	-267.758	-256.159
Ændring i pensionshensættelser, jf. resultatopgørelsen	167.128	199.130	167.128	199.130

(Alle beløb i 1.000 kr.)

Note**18 2015**

Pensionshensættelser opdelt på grundlagsrente:

Grundlagsrente 4,25 %

Grundlagsrente 0,00 %

Garanterede ydelser	Bonuspotentiale på fremtidige bidrag	Bonuspotentiale på hvilende pensioner	Pensionshensættelser i alt
138.538	6.237	13.747	158.522
2.889.398	2.695.811	2.553.239	8.138.448
3.027.936	2.702.048	2.566.986	8.296.970

2014

Pensionshensættelser opdelt på grundlagsrente:

Grundlagsrente 4,25 %

Grundlagsrente 1,00 %

Garanterede ydelser	Bonuspotentiale på fremtidige bidrag	Bonuspotentiale på hvilende pensioner	Pensionshensættelser i alt
150.232	4.657	5.991	160.879
4.622.924	1.995.828	1.082.452	7.701.204
4.773.155	2.000.485	1.088.443	7.862.083

Koncernen**Pensionskassen****19 Særlige bonushensættelser**

Særlige bonushensættelser 1. januar

Bidrag, jf. note 18

Pensionsydelse

Andel af omkostningsresultat

Andel af risikoresultat

Gruppeforsikringspræmie

Forrentning, jf. Egenkapitalopgørelse

Overført til skyggekonto jf. Egenkapitalopgørelse

Andel af resultat af Erhvervsudygtighedsforsikring

Ændring i særlige bonushensættelser i alt

Særlige bonushensættelser 31. december**20 Gæld til kreditinstitutter**

Gæld ifb. med aftaler om genkøb af obligationer (repoforretninger)

Gæld til kreditinstitutter i alt**21 Afledte finansielle instrumenter**

Dagsværdi af afledte finansielle instrumenter med gæld til modpart

22 Nærtstående parter

Pensionskassen har transaktioner med tilknyttede, associerede og fælles-ledede virksomheder.

Transaktionerne indgås på omkostningsdækkende basis.

Pensionskassen har nedenstående transaktioner af væsentligt omfang (mere end 25 t.kr.) med nærtstående parter:

Sorte Hest Ejendomspartnerselskab, Gentofte, salg af administrative ydelser, 0,1 mio. kr.

Sorte Hest Ejendomspartnerselskab, Gentofte, renter af koncerninterne mellemværender, 0,1 mio. kr.

Unipension FAIF A/S, salg af varer og tjenesteydelser, 0,7 mio. kr.

Unipension I/S, køb af varer og tjenesteydelser, 8,2 mio. kr.

Unipension I/S, salg af varer og tjenesteydelser, 0,2 mio. kr.

Med hensyn til ejerandele mv. henvises til note 13 og 14.

(Alle beløb i 1.000 kr.)

Note	2015	2014
23 Sikkerhedsstillelser og eventualforpligtelser		
Følgende aktiver til bogført værdi er optaget i registret efter § 167 i lov om finansiel virksomhed:		
Kapitalandele og investeringsforeningsandele med kapitalandele	4.890.927	3.505.901
Investeringsforeningsandele	404.468	307.164
Obligationer og investeringsforeningsandele med obligationer	4.128.566	5.098.294
Likvider	45.873	310.793
Tilgodehavende renter	17.967	63.492
Registrerede aktiver i alt	9.487.801	9.285.645

Pensionskassen og pensionskassens tilknyttede virksomhed er frivilligt momsregistreret på enkelte erhvervsjendomme. Der hviler en almindelig momsreguleringsforpligtelse på disse jendomme.

Pensionskassen har stillet obligationer til sikkerhed for afvikling af såkaldte repo-forretninger, som udløber i 2016, til en værdi af 1.714 mio. kr.

Pensionskassen har givet tilsagn om deltagelse i investering i unoterede kapitalandele med 1.756 mio. kr.

Pensionskassen har sammen med Arkitekternes Pensionskasse og MP Pension - Pensionskassen for Magistre & Psykologer en forpligtelse til at stille driftskapital til rådighed for Unipension I/S. Driftskapitalen udgør 10 mio. kr. ved periodens udgang. Unipension samarbejdet er under ophør, hvorfor Unipension I/S nedlægges ultimo 2016.

24 Specifikation af aktiver og deres afkast til markedsværdi i 2015 (mio. kr.)	Markedsværdi		Netto- investeringer	Afkast før skat
	Primo	Ultimo		
Ejendomme, der er direkte ejet	7	0	-6	-100,0 %
Ejendomsaktieselskaber	251	301	11	14,9 %
Ejendomme i alt	258	301	5	14,6 %
Børsnoterede danske kapitalandele	585	628	-170	37,9 %
Unoterede danske kapitalandele	11	13	1	2,4 %
Børsnoterede udenlandske kapitalandele	3.951	3.457	-982	12,6 %
Unoterede udenlandske kapitalandele	664	882	82	19,4 %
Kapitalandele i alt	5.211	4.980	-1.069	16,5 %
Nominelle obligationer (zone A)	3.949	3.816	-117	-0,9 %
Kreditobligationer	2.398	2.989	387	9,0 %
Obligationer i alt	6.348	6.805	270	2,9 %
Øvrige finansielle investeringsaktiver	-102	76	663	

Afkast før skat er beregnet tidsvægtet på daglig basis. Afkast er opgjort eksklusiv investeringsomkostninger.

Afkastskemaet er udarbejdet som foreskrevet i Finanstilsynets regnskabsbekendtgørelse. Kategoriseringen af aktiverne svarer ikke helt til den, der er anvendt i balancen. For eksempel er aktier i ejendomsselskaber opført under ejendomme, mens de i balancen er behandlet som kapitalandele (aktier mv.). Påløbne, ikke-forfaldne renter er medregnet under det rentebærende aktiv, mens investeringsforeninger medregnes under den aktivkategori, som investeringsforeningen investerer i.

Note

25 Kapitalandele (aktier mv.) fordelt på brancher og regioner 31. december 2015

	Danmark	Europa	Japan	Nord-amerika	Syd-amerika	Øvrige Fjernøsten	Øvrige lande	I alt
Forbrugsgoder	1,1 %	2,8 %	1,5 %	5,4 %	0,1 %	0,8 %	1,2 %	12,9 %
Konsumentvarer	0,3 %	3,8 %	0,5 %	4,6 %	0,1 %	0,2 %	0,7 %	10,3 %
Energi	0,0 %	0,7 %	0,1 %	1,4 %	0,1 %	0,1 %	0,1 %	2,5 %
Finans	2,9 %	4,1 %	1,8 %	8,3 %	0,2 %	2,4 %	2,8 %	22,6 %
Sundhedspleje	8,3 %	1,9 %	0,4 %	4,9 %	0,0 %	0,0 %	0,7 %	16,3 %
Industri	3,9 %	2,5 %	1,5 %	4,0 %	0,0 %	0,3 %	0,8 %	13,0 %
Informationsteknologi	0,4 %	1,1 %	1,3 %	10,4 %	0,0 %	1,5 %	0,5 %	15,3 %
Materialer	0,6 %	0,9 %	0,3 %	1,6 %	0,1 %	0,3 %	0,3 %	4,0 %
Telekommunikationsservice	0,0 %	0,5 %	0,3 %	0,3 %	0,0 %	0,4 %	0,1 %	1,7 %
Forsyning	0,0 %	0,3 %	0,2 %	0,7 %	0,0 %	0,1 %	0,0 %	1,4 %
I alt	17,6 %	18,6 %	8,0 %	41,6 %	0,7 %	6,2 %	7,3 %	100,0 %

26 Følsomhedsoplysninger

	Minimum påvirkning af basiskapitalen (mio. kr.)	Maksimum påvirkning af bonuspotentiale på hvilende pensioner før ændring i anvendt bonuspotentiale på hvilende pensioner (mio. kr.)	Maksimum påvirkning af anvendt bonuspotentiale på hvilende pensioner (mio. kr.)
Rentestigning på 0,7 % til 1,0 %	-118 til -170	536 til 743	-234 til -337
Rentefald på 0,7 % til 1,0 %	338 til 489	-622 til -918	0
Aktiekursfald på 12 %	-159	0	-328
Ejendomsprisfald på 8 %	0	0	-1
Valutarisiko (VaR 99 %)	-20	0	-42
Tab på modparter 8 %	-78	0	-160
Fald i dødelighedsintensitet 10 %	0	-124	-3
Stigning i dødelighedsintensitet 10 %	3	113	0
Stigning i invaliditetsintensitet 10 %	0	-5	0

27 Risikooplysninger

I beretningen er der redegjort for pensionskassens politikker og mål for styringen af finansielle risici, og der henvises derfor til beretningen, side 8.

28 Nøgletal og femårsoversigt

I beretningen gengives nøgletal og femårsoversigten, og der henvises derfor til beretningen, side 5.

Note

29 Bestyrelsens og direktionens øvrige ledeshverv

Navn og stamdata	Uddannelse og ansættelse	Anciennitet i bestyrelsen	Valgperiode/ udpegning	Medlem af PJD	Andre tillids- og ledeshverv
Erik Bisgaard Madsen, 61 år, medlemsvalgt, formand	Cand. med. vet., ph.d., prodekan for erhvervs- og myndighedsamarbejde ved det Natur- og Biovidenskabelige Fakultet	20 år	April 2013 til april 2016	Ja	Formand for bestyrelsen i Sorte Hest Ejendoms-partnerselskab, medlem af bestyrelserne i Food-nexus, Biorefining Alliance, Danish Food Cluster, CLEAN og Mejeribrugets Forskningsfond.
Johannes Elbæk, 54 år, medlemsvalgt, næstformand	Cand. agro., HD, adm. direktør for Heden & Fjorden I/S	15 år	April 2013 til april 2016	Ja	Medlem i bestyrelsen i Sorte Hest Ejendoms-partnerselskab, medlem af revisionsudvalget i Pensionskassen for Jordbrugsakademikere & Dyr læger. Medlem af bestyrelsen i Landbogrupperen MidtVest ApS og medlem af bestyrelsen i Viden-center for Landbrug.
Lars Bloch, 53 år, medlemsvalgt	Cand. med. vet., fagdyrlæge, Frederiksværk Dyrehospital	6 år	April 2015 til april 2018	Ja	Formand for det faglige udvalg for veterinær-sygeplejersker, næstformand i Dansk Katteregister, bestyrelsesmedlem i PDA, medlem af Handelsban-kens bankråd, Frederiksværk.
Jens Munk Ebbesen, 54 år, udpeget af ADO	Cand. med. vet., områdedirektør for Fødevarer- og Veterinære Forhold i Landbrug & Fødevarer	14 år	Oktober 2013 til oktober 2016	Ja	
Kirsten Holst, 52 år, udpeget af JA	Cand. agro., økologichef hos SEGES	5 år	Udpeget maj 2011	Ja	Sidder i ICROFS Programkomite, særligt sagkyndigt medlem af Det Økologiske Fødevareråd.
Hans-Henrik Jørgensen, 60 år, medlemsvalgt	Cand. agro., Chef-konsulent i Landbrug & Fødevarer	13 år	April 2014 til april 2017	Ja	Formand for bestyrelsen for JA's repræsentant-skab. Medlem af Godthaab Sogns menighedsråd.
Frank Bøgh Nielsen, 57 år, medlemsvalgt	Cand. med. vet., dyrlæge	20 år	April 2015 til april 2018	Ja	
Søren Kaare-Andersen, 57 år, medlemsvalgt	Uafhængigt regnskabs- og revisions-sagkyndigt medlem, cand.polit, direktør for Bikubenfonden og Kollegiefonden Bikuben	¾ år	April 2015 til april 2018	Nej	Medlem af bestyrelsen i Arkitekternes Pensions-kasse. Formand for AP's revisionsudvalg, medlem af bestyrelsen i Arkitekternes Ejendomsselskab P/S, medlem af bestyrelsen i Volt A/S, medlem af Fonden for socialt ansvar, formand for den rådgivende komité Nasdaq OMX Cph, Chairman Bikuben Foundation New York Inc. og næstformand i Enko-tec A/S og Fonden Roskilde Festival.
Henning Otte Hansen, 56 år, udpeget af JA	Ph.d, cand.agro & merc., HD, Senior-rådgiver i Institut for fødevarer- og Ressourceøkonomi, Københavns Universitet	7 år	Udpeget november 2009	Ja	Bestyrelsesformand i selskabet DisposalCollection-Care IVS. Næstformand for PJD's revisionsudvalg. Vicepræsident i Det Kgl. Danske Landhushold-nings-selskab. Medlem af bestyrelsen for "Stats-autoriseret revisor Oluf Christian Olsen og hustru Julie Rasmine Olsens mindefond".

Navn og stamdata	Andre tillids- og ledelseshverv
Jens Munch Holst, direktør, 51 år	Direktør i administrationsfællesskabet Unipension I/S Direktør i Arkitekternes Pensionskasse Direktør i MP Pension – Pensionskassen for Magistre & Psykologer Direktør i MP Ejendomme P/S Direktør i Arkitekternes Ejendomsselskab P/S Bestyrelsesmedlem og direktør i Sorte Hest Ejendomspartnerselskab Direktionsmedlem i Komplementarselskabet Arkitekternes Ejendomme ApS Direktionsmedlem i Komplementarejendoms- selskabet MP ApS Direktionsmedlem i Komplementarejendoms- selskabet Sorte Hest ApS Bestyrelsesformand i Unipension FAIF A/S

Vidste du?

- at Pensionskassen for Jordbrugsakademikere & Dyr læger blev oprettet i 1983.
- at Pensionskassen er medlemsejet.
- at den øverste myndighed er generalforsamlingen, som i år finder sted den 4. april.
- at Pensionskassen har 9.972 medlemmer. Størstedelen er uddannet ved Det Biovidenskabelige Fakultet og er omfattet af overenskomstaftalte pensionsordninger.
- at årets investeringsafkast blev 4,7 %.
- at PJD for syvende år i træk har slået markedsafkastet.
- at medlemmerne fik en forrentning på 5,0 % før skat.
- at 100 kr. er vokset til 147 kr. på fem år.

